

# INFORMACIÓ INGRÉS HOSPITAL SANT LLÀTZER

L'Hospital de Sant Llàtzer atén persones amb dependència funcional o deteriorament cognitiu que precisen unes necessitats assistencials especialitzades.

Un equip de professionals de diferents disciplines vetllen pel seu benestar i qualitat de vida.

## Funcionament intern



- L'**HORARI DE VISITES** és de 9h del matí a 9h del vespre de dilluns a diumenge

- Al **PANELL INFORMATIU** de cada planta hi ha disponible la informació sobre l'horari d'activitats i els horaris d'atenció a les famílies per part dels diferents professionals.



- Servim **AIGUA NO EMBOTELLADA** als àpats. En cas que es vulgui envasada, la família l'ha de proporcionar.

- En el **MOMENT DE L'ALTA**, els familiars s'han de fer càrrec de recollir les pertinences. L'Hospital no es responsabilitza d'objectes malmesos o robats.

## Cal portar el dia de l'ingrés



### Documentació

- DNI, NIE o passaport
- Targeta Individual Sanitària (TIS)
- Pauta de medicació actualitzada

### Efectes d'ús personal



- Mudes de **roba còmoda, pijames o camises de dormir** (1 per cada dia de la setmana)
- **Tovallola mitjana** (una per cada dia) + **1 tovallola gran** (una per setmana)
- **Calçat còmode tancat**
- **Estris d'higiene personal** (sabó, pinta, colònia, crema hidratant, pasta de dents...)
- Material necessari per al manteniment de la **pròtesi dental** (capseta, cola...)
- La roba ha d'estar **marcada amb el nom i cognoms** i s'ha de rentar per part de la família
- En cas d'utilitzar un **producte de suport** (bastó, crossa, cadira de rodes, pròtesi...), s'ha de portar i ha d'estar marcat amb el nom
- Si és necessari afaitar, es recomana l'ús de **màquina elèctrica**
- Si precisa utilitzar **dispositius absorbents**, porti'ls de casa el dia de l'ingrés
- **Medicació** que s'està prenent



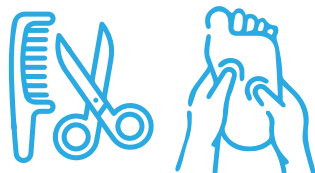
Es recomana **NO PORTAR OBJECTES DE VALOR**, ja que l'Hospital de Sant Llàtzer no se'n fa responsable

# INFORMACIÓ INGRÉS HOSPITAL SANT LLÀTZER

## Serveis



S'ofereix el servei d'**ACOMPANYAMENT RELIGIÓS CATÒLIC**



Els serveis de **PERRUQUERIA i PODOLOGIA** es poden contractar. Per a sol·licitar-los, contacti amb la Unitat administrativa ubicada al hall de la planta 0



Hi ha una **CAFETERIA** al pati posterior i **MÀQUINES DISPENSADORES** de beguda a la planta 0

## Mesures de seguretat



- **NO ES PERMET PORTAR/TENIR** objectes perillosos com tissors, coberts, navalles, fulles d'afaitat, collarets i objectes punxants.



- **NO ES PERMET GUARDAR** menjar a les habitacions.



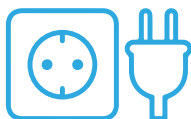
- A les plantes amb control d'accés **NO ES POT COMPARTIR EL CODI DE SORTIDA**. Cal tenir cura que no surti cap pacient en marxar de la planta.



- Queda **PROHIBIT DONAR MENJAR O BEGUDES** a altres persones ingressades.

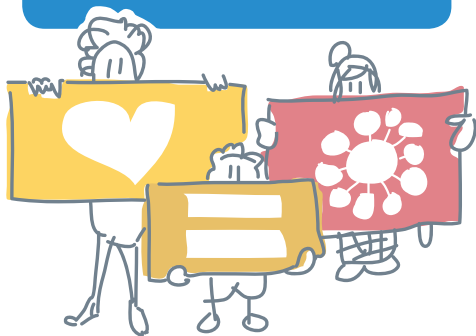


- És important per a la **PREVENCIÓ DE MALALTIES INFECCIOSES**, fer una bona higiene de mans. Utilitzar la mascareta, si ho indica el Departament de Salut, i sempre que presenteu simptomatologia respiratòria.



- Només es poden utilitzar els endolls de paret. **NO ES PODEN COL·LOCAR ALLARGADORS NI LLADRES.**

# DRETS I DEURES DE LA CIUTADANIA EN RELACIÓ AMB LA SALUT I L'ATENCIÓ SANITÀRIA



La **Carta de drets i deures** de la ciutadania en relació amb la salut i l'atenció sanitària és un contracte social entre la ciutadania i el sistema de salut. S'hi defineix què esperem les persones del sistema sanitari (drets) i també com ens hi comprometem com a individus actius (deures).

Els principis sobre els quals es basa la Carta són el reconeixement de la dignitat de la persona, la llibertat i l'autonomia, la igualtat, l'accés a la informació i al coneixement en salut, i el compromís cívic.

Els prop de cent drets i deures que recull la Carta s'agrupen en els deu àmbits següents.

## 1. Equitat i no-discriminació de les persones

### Tenim dret a...

Rebre una atenció sanitària equitativa, sense discriminació, que protegeixi les situacions de vulnerabilitat i amb un tracte respectuós.

### I tenim el deure de...

Respectar i no discriminar els professionals, i també les altres persones usuàries del sistema sanitari.

## 2. Protecció i promoció de la salut i prevenció de la malaltia

### Tenim dret a...

Disposar de seguretat ambiental i alimentària a l'entorn on vivim i rebre una educació en salut que ens permeti adoptar les mesures necessàries per protegir i promoure la salut individual i col·lectiva.

### I tenim el deure de...

Contribuir a la cura i la millora del nostre entorn, vetllar per la nostra salut i la de les persones que estan sota la nostra responsabilitat, evitar riscos per a la salut d'altres persones i fer un bon ús de les mesures preventives.

## 3. Accés al sistema sanitari

### Tenim dret a...

Accedir als serveis i les prestacions sanitàries públiques en un temps adequat d'acord amb criteris clínics, obtenir informació sobre les prestacions del procés d'atenció, escollir professionals i centres sanitaris en l'atenció primària, disposar d'informació sobre els temps d'espera i accedir a una segona opinió en casos d'especial transcendència.

### I tenim el deure de...

Utilitzar de manera responsable les instal·lacions i els serveis sanitaris, així com respectar els horaris programats i les normes dels centres on ens atenen.

## 4. Intimitat i confidencialitat

### Tenim dret a...

Preservar la nostra privacitat i intimitat en l'atenció, la confidencialitat de la informació i la nostra llibertat ideològica i religiosa.

### I tenim el deure de...

Respectar la intimitat i la confidencialitat de les altres persones i la seva llibertat ideològica i religiosa.

## 5. Autonomia i presa de decisions

### Tenim dret a...

Disposar de tota la informació i el suport necessaris per garantir la dignitat i l'autonomia en la presa de decisions respecte del procés d'atenció, per planificar les decisions anticipades i per poder viure el procés de final de vida d'acord amb el nostre concepte de dignitat.

### I tenim el deure de...

Coresponsabilitzar-nos del nostre procés assistencial i del d'aquelles persones que representem legalment, consensuant les decisions en cas de discrepàncies.

## 6. Informació sanitària, documentació clínica i TIC

### Tenim dret a...

Disposar de la nostra informació sanitària de manera integrada, completa i segura. Rebre assessorament i recomanacions sobre la informació sanitària disponible a la xarxa.

### I tenim el deure de...

Facilitar informació veraç sobre les nostres dades i fer un ús responsable de les noves tecnologies en relació amb la salut i el sistema sanitari.

## 7. Qualitat i seguretat del sistema

### Tenim dret a...

Rebre una atenció sanitària de qualitat que garanteixi la continuïtat assistencial i la seguretat clínica i personal, com també a conèixer els medicaments i productes del pla de medicació, les preparacions de teixits i mostres biològiques i el nivell de qualitat dels centres assistencials.

### I tenim el deure de...

Facilitar l'actualització de dades de la història clínica i la correcta revisió del tractament, utilitzar correctament les prestacions i identificar-nos mitjançant la documentació requerida per garantir la nostra seguretat clínica.

## 8. Constitució genètica de la persona

### Tenim dret a...

La confidencialitat de la informació del nostre genoma, gaudir dels avantatges derivats de les noves tecnologies genètiques i ser informat de les troballes inesperades derivades de proves genètiques.

## 9. Investigació i experimentació

### Tenim dret a...

Participar en projectes de recerca, no ser-ne exclòs, rebre'n la informació, donar-hi consentiment previ, així com a conèixer el retorn de les investigacions i les iniciatives d'innovació del procés assistencial.

### I tenim el deure de...

Complir les responsabilitats acceptades que es deriven de la participació en un projecte de recerca.

## 10. Participació

### Tenim dret a...

Expressar l'opinió sobre el sistema sanitari i participar-hi com a agents actius, tant en el marc assistencial com de la investigació.

### I tenim el deure de...

Conèixer el sistema sanitari i estar-ne informat per exercir una participació responsable i amb representativitat col·lectiva.